

كلية القاسمي - كلية أكاديمية للتربية  
الدراسات العليا



دليل مشروع الإنهاء التطبيقي  
המדריך לפרויקט הגמר היישומי  
2025/2026

\* يتوجه النص التالي للجنسين بنفس المقدار رغم أنه كتب بصيغة المذكر للتسهيل على القراء.

\* يتم تحتين هذا الدليل وفق متطلبات الدراسات العليا.

\* تلزم تعليمات هذا الدليل جميع الطلاب والمرشدين في الدراسات العليا ولا تستبدلها بتعليمات أخرى.

## الفهرس

### تعريف المشروع:

1. مشروع الإيناء التطبيقي: تعريف ومجاوز.....3
2. أمثلة ونماذج لمشاريع إيناء متوقعة.....4

### تعليمات تنظيمية:

3. المرشد.....5
4. المقترح المختصر للمشروع (الضلاء مكوذارت).....6
5. المقترح الموسع للمشروع (الضلاء مورحبت).....8
6. النسخة النهائية من مشروع التخرج (فرويكس اامر).....10
7. علامة المشروع.....11
8. تعليمات للكتابة.....11
9. تعليمات عامة لتنسيق الأبحاث/المشاريع.....15

### ملاحق:

10. ملحق أ: تعليمات لكتابة المقترح الموسع للمشروع.....17
11. ملحق ب: تعليمات لتقديم المشروع النهائي.....29
12. ملحق ج: نموذج تقييم المشاريع.....42

## 1. مشروع الإنهاء التطبيقي: تعريف ومجاور

إن مشروع الإنهاء التطبيقي هو بحث شامل يُقدّم استكمالاً لمتطلبات اللقب الثاني (M.Ed.)، بحيث يعكس عملية تعلّم، بحث، تجربة تربوية ميدانية و/ أو تطوير في حقل التعلّم.

يهدف المشروع النهائي إلى فحص قدرة من أنهى تعليمه على تطبيق ما تعلّمه خلال دراسته، سواء من الناحية النظرية، البحثية، التطبيقية، أو التعليمية، وذلك من خلال إجراء بحث أصلي وتحت إشراف مرشد موجّه من قبل الدراسات العليا.

على الطالب أن يُظهر في مشروع الإنهاء التطبيقي معرفة بيداغوجية – أي في أصول التربية والتدريس - في مسار التخصص الذي اختاره (طفولة مبكرة أو مرحلة ابتدائية أو فوق ابتدائية أو تربية غير منهجية).

مشروع الإنهاء التطبيقي هو في حقيقته بحث مفصّل ودقيق ويتمّ تطبيقه في الحقل؛ وهو يقوم على قضية بحثية متخصصة تخصّصاً مهنياً، ترقى من حيث تفرّدها وعمقها وأصالتها. وهو تجسيد لكل ما قام به طالب اللقب الثاني من نشاطات وفعاليات معرفية وبحثية من أجل الوصول إلى اقتراح يشتمل على تجديد وإبداع في دراسة المشكلة أو القضية التي يقوم عليها المشروع.

يرتكز مشروع الإنهاء التطبيقي على الالتزام بمنهج البحث العلمي (الكمي أو الكيفي) في معالجة مشكلة المشروع التزاماً كاملاً. يترتّب على هذا استخدام الأساليب والوسائل والأدوات البحثية بدقة وشمولية، ومنظومية (نسقية) وموضوعية وعلى الطالب الالتزام بالأخلاق المهنية.

يهدف الاطلاع على الأدبيات القائمة في الحقل في موضوع المشروع البحثي، يجب تحديد الكلاسيكي منها والجديد من حيث الفترة الزمنية والتوجه الفكري وقراءته قراءة ناقدة، شاملة، مصنّفة ومدمجة. يؤدي هذا إلى معالجة مواقف المدارس الفكرية التي تقف من وراء هذه الأدبيات ومن ثمّ تبنيها والإضافة لها أو نقدها وطرح البدائل لها.

إن الالتزام بأخلاقيات البحث العلمي هو شرط من شروط استيفاء شروط البحث، ويتمثل هذا في اقتراح بحث خاص بالطالب وغير منقول عن أي جهة أخرى، يتوخى موضوعه حقل التربية جملة أو تفصيلاً. على الباحث التوقيع على نموذج "تعهد" بأن البحث هو من نتاج عمله والذي يمكن تحميله من موقع الدراسات العليا. بالإضافة إلى أن عليه وعلى موضوع وأدوات البحث أن ي/تمنع بشكل قاطع أي إساءة نفسية، جسدية، عاطفية، ذهنية ومجتمعية لأي من مشتركى البحث أو مستخدمى نتائجه. عند جمع المعلومات، توثيق، تحليل، كتابة ونشر نتائج البحث يجب توخي الدقة والصدق والتزاهة. كما ويجب الاحتفاظ بجميع أدوات جمع المعلومات والاستعداد لعرضها على أي جهة تودّ فحص مصداقية البحث. على الباحث تقديم تقرير ملزم عند كتابة اقتراح البحث حول السبل التي سيتبعها بهدف المحافظة على سرّية المعطيات حول عينة البحث / المشتركين في البحث وعدم إفشاء هوياتهم الحقيقية.

يحتوي هذا الدليل على الأنظمة والتّعليمات التي ينبغي على الطّالب اتباعها والالتزام بها خلال تحضيره للمشروع، فلا تتمّ مناقشة المشروع إذا لم يتمّ الالتزام بها التّزامًا كاملاً.

يتضمّن نموذج مشروع الإنهاء التّطبيقي المقترح أربعة محاور أساسية:

- فحص وتقويم مشاريع في الحقل أو برامج وطرائق تدريس مطبقة في المدرسة.
- بناء وتخطيط وحدة تعليمية جديدة، ثمّ تطبيقها وبحث تأثيراتها.
- بناء وتخطيط سيرورة مدرسية في أحد مجالات المعرفة في البرنامج.
- دراسة ظاهرة تربوية و/أو تعليمية معينة.

يشترط في اشتراك الطالب في ورشة مشروع التخرج نجاحه في المساقين: طرائق بحث كمية وطرائق بحث كيفية. يعتبر مشروع التخرج كاملاً عندما يقوم الطالب بتقديم مستند يصف بصورة مفصلة: الخلفية النظرية، التصوّر الفكري، منهجية البحث، عرض النتائج، مناقشة، استنتاجات، توصيات تطبيقية، تلخيص، قائمة مراجع وملاحق.

يمكن الاطلاع على نماذج كاملة لمشاريع تخرّج في موقع الدّراسات العليا وفي المكتبة.

## 2. أمثلة ونماذج لمشاريع إنهاء متوقعة:

- وصف، تحليل وتقييم عملية تخطيط التّعليم، بحيث يقوم الطّالب بفحص برامج ومناهج تعليمية قائمة في الحقل.
- تخطيط، تطوير وتحليل بيئة تعليمية.
- بحث في الصّف حول "دراسة سيرورات تعلّم" أو حول "تعلّم التلاميذ".
- بحث حول طرائق تدريس معتمدة (بحيث كفي)، بحيث يقوم الطّالب ببحث عمل معلم ويضم هذا بحث عمله هو كمعلّم في الحقل. من الممكن إجراء بحث حول "متغيّرات لدى المعلّم تؤثر على طرق عمله"، كذلك من الممكن إجراء بحث يتعلّق بدراسة تجريبية في "طرائق تدريس جديدة" أو في "تطوير أساليب تدريس قائمة" (بحث إجرائي).
- تحليل عمليّات تعلّم/ تعليم في صف داخل المدرسة، مثل: "عمليات تعلّم جماعية"، أو "تأثير المجموعة على عمليّات تعلّم الفرد".
- بحث حول التطوّر المهني للمعلّمين.
- تحليل مشكلة أو معضلة تتعلّق بالتّعليم أو بقضية تربوية مثل تأخر وغياب الطلاب، العنف في جهاز التعليم، غياب روايات في اللغة العربية مناسبة للمراهقين، التعاون بين المدرسة والأسرة.
- بناء وحدة تعليمية جديدة تعتمد أساليب بيداغوجية وتستخدم أدوات تعليمية معينة، ثم تطبيق هذه الوحدة في الحقل وبحث مدى نجاحها وتأثيرها على متغيّرات معينة.

### 3. المرشد

3.1 يرافق المرشد في ورشة مشروع التخرج طلابه في السنة الثانية والثالثة وذلك بدءًا من مرحلة تحديد الموضوع حتى إخراج المستند النهائي.

3.2 مسؤوليات الطالب في العلاقة مع المرشد:

3.2.1 يحضر الطالب في الفصل الأول جميع لقاءات إرشاد مشروع التخرج ويلتقي بشكل فردي أثناء الفصل مع المرشد وفق قرار الأخير.

3.2.2 في الفصل الثاني، يعقد الطالب على الأقل ثلاثة لقاءات فردانية مع المرشد بهدف التقدم في مراحل كتابة مقترح مشروع التخرج، كما ويحضر جلسات الإرشاد الجماعية إذا دعا لها المرشد ويكتب مسودات ويصححها حتى يصل للصيغة التي يوافق عليها المرشد ويحصل الطالب على مصادقة مرشد الورشة على اقتراح مشروع التخرج.

3.2.3 بعد الحصول على مصادقة مرشد الورشة يبدأ الطالب في تنفيذ منهجية البحث تحت إرشاد المرشد.

3.2.4 يوصى الانتباه لجدول عمل المدارس وطواقمها في المنطقة التي يخطط الطالب إجراء البحث الميداني فيها. على الطالب بناء خطة عمل شاملة لجميع مراحل المشروع تحوي تواريخ العمل الميداني بما يتناسب مع مدة التواجد في الحقل وبرنامج جهاز التعليم<sup>1</sup>.

3.2.5 أثناء مرحلة تنفيذ وكتابة مشروع التخرج، على الطالب طلب عقد أربعة لقاءات إرشاد على الأقل.

3.3 إذا أراد الطالب تغيير المرشد؛ فإن ذلك يكون بتصديق ومسئولية رئيس البرنامج. من جانب آخر، يحق أيضًا للمرشد، في حالات خاصة، إيقاف عملية الإرشاد بتصديق من رئيس البرنامج. يتم تنفيذ هذا بعد تعبئة نموذج خاص "اتفاقية توقيف الإرشاد"<sup>1</sup> وتوقيعه من قبل الطالب، والمرشد ومركز/ة مشاريع التخرج.

3.4 لا تتم المصادقة على تغيير المرشد أكثر من مرة واحدة.

3.5 يقوم كل مرشد ورشة بإرشاد ستة طلاب على الأكثر في الورشة وفي المشروع في كل سنة أكاديمية واحدة.

3.6 يكون المرشدون في إجازة خلال شهري تموز وأب وعلى الطلاب التخطيط لعملهم على المشروع وفق هذا بهدف الحصول على الإرشاد أو المصادقات الضرورية.

<sup>1</sup> تجد نسخة عن النموذج في موقع مشروع التخرج.

#### 4. المقترح المختصر للمشروع (الغلاية مكوذرت)

- 4.1 قبل بداية الفصل الأولى من السنة الدراسية الثانية، يتم تسجيل الطالب لورشة الإرشاد المناسبة بناءً على العنقود الذي يدرس فيه. ستركز الإرشاد في النصف الأول من الفصل على الأسس الأكاديمية لتخطيط، تنفيذ وكتابة البحث الأكاديمي. وفي النصف الثاني من الفصل الأول سيتم التركيز على إجراء البحث وفق تخصص الطالب. في هذه المرحلة سيبدأ الإرشاد الجماعي والفردى للطالب ويستمر حتى موعد تسليم المشروع لسكرتارية المشاريع في الدراسات العليا.
- 4.2 يتم تحديد موضوع وسؤال البحث بالتنسيق مع المرشد وبما يتلاءم مع مجال تخصص الطالب في الدراسات العليا ومع عمله التربوي.
- 4.3 على الطالب أن يقترح صياغة أولية لموضوع مشروع التخرج مع المرشد خلال الشهرين الأول والثاني من الفصل الأول.
- 4.4 بالتنسيق مع المرشد، يقدم الطالب مقترحاً مختصراً (حتى خمس صفحات) يتضمن: العنوان، نبذة عن الموضوع (سبب اختيار الموضوع والحاجة التنظيمية والإدارية له في المؤسسة)، خلفية نظرية تشمل نظريات أساسية سيتم الاعتماد عليها لبحث الموضوع، أهداف المشروع التطبيقية، المنهجية، أهمية المشروع، مساهمة المشروع المتوقعة في زيادة المعرفة في هذا المجال وقائمة مراجع أساسية ومحتنة (صدرت في السنوات العشر الأخيرة) معدتها 12 مرجعاً أكاديمياً محكماً باللغات الثلاث مكتوبة وفق قوانين APA. ينبغي أن يصدق المرشد على المقترح، ثم يتم عرضه أمام الطلاب في الورشة المرافقة، وبعد ذلك يبدأ الطالب في كتابة المقترح الموسع.
- 4.5 على الطالب أن يقوم بعرض المقترح المختصر ضمن لقاءات الإرشاد الجماعي خلال الفصل الأول للسنة الدراسية الثانية في موعد أقصاه شهر قبل نهاية الفصل (حتى 30.12.2025).

#### 5. المقترح الموسع للمشروع (الغلاية مورحبت)

بعد التصديق على المقترح المختصر من قبل المرشد، يُقدّم الطالب مقترحاً موسعاً يتضمّن:

- 5.1 مُقدّمة: تشمل الحاجة للمشروع، الفجوة المعرفية والتطبيقية، التجديد الذي يأتي به هذا المشروع.
- 5.2 الفصل النظري. يحوي العناوين الفرعية التالية:
- 5.2.1 وصفاً مفصلاً للتصور الفكري للبحث.
- 5.2.2 عرضاً مُحثّاً للمرجعية النظرية والبحثية الملائمة لموضوع المشروع.
- 5.2.3 التجديد المتوخى من نتائج البحث ومساهمته في عالم المعرفة في موضوع البحث.
- 5.3 فصل منهجية البحث. يتضمّن تفصيلاً عن:
- 5.3.1 طريقة البحث وأسباب اختيارها.
- 5.3.2 وصف مسهب لمجتمع البحث وعينة البحث ومنهجية اختيارها.
- 5.3.3 أدوات البحث، وتفصيلها وإعطاء أمثلة عنها أو إضافتها للمالحق.
- 5.3.4 منهجية تحليل المعلومات (المعطيات) بالتوافق مع أدوات جمع المعلومات.

5.3.5. خطوات تنفيذ البحث (المشروع).

5.3.6. تفصيل خطة العمل (التدخل) وتتضمن الجدول الزمني المُخطط لبدء وإنجاز كل مرحلة.

5.3.7. فصل شرح طرق معالجة وتحليل المعطيات. يستعرض الطالب طرق جمع النتائج وطرق معالجتها بشكل تفصيلي لكل أداة تم استخدامها في جمع المعلومات للبحث.

5.4. فصل تطبيق البحث:

5.4.1. تنفيذ عملية تربوية تطبيقية (خطة تدخل) ويتم التقرير عنها. يقدم هذا الجزء مع المُقترح

الموسع للمشروع.

5.5. المصادر والملاحق المطلوبة لتفصيل بنود ادوات البحث.

يتم تسليم المقترح الموسع عبر الموديل ليتم فحصه من قبل مُرشد المشروع للمصادقة عليه والشروع بتنفيذه من بعد الحصول على المصادقة الرسمية عليه. يمكن التسليم حتى يوم 01.03.2026 كحد أقصى. التسليم فقط بصيغة ملف

.Word

## 5. النسخة النهائية من مشروع التخرج (פרויקט גמר)

- 5.1 بعد التصديق على المقترح الموسع، وتنسيق مع مرشد البحث، يواصل الطالب كتابة المشروع. انظر ملحق "ب" صفحة 29.
- 5.2 يتم تسليم المشروع النهائي للمرشد في موعد أقصاه 30.10 (الثلاثين من تشرين أول) من السنة الثالثة لتعلم الطالب في البرنامج حتى يتسنى للمرشد قراءته وكتابة ملاحظاته وإعادةه للطالب خلال شهر من تاريخه. يجري الطالب التصحيحات المطلوبة ويسلم النسخة الأخيرة من المشروع النهائي للسكرتارية في موعد أقصاه 31.12 موقعا من قبل المرشد.
- 5.3 بعد هذه المرحلة يتم إرسال المقترح للتحكيم الخارجي كما ويتم تصحيحه ووضع علامة من قبل المرشد.
- 5.4 إن عدم تسليم المشروع في الموعد المحدد يلزمه بدفع 25%<sup>2</sup> من القسط الدراسي السنوي عن كل سنة تعليمية إضافية.
- 5.5 إذا تعذر على الطالب تسليم المشروع بتاريخ 31.12 وفق بند 6.2 أعلاه فيمكنه تسليمه حتى موعد أقصاه 30 آذار من السنة الثالثة لتعلم الطالب في البرنامج (بعد دفع النسبة المذكورة في البند 6.4 أعلاه) ليتمكن الطالب من التخرج مع فوجه. إذا اختار هذا، فعليه تعبئة نموذج "طلب تمديد تسليم مشروع التخرج" والذي يمكن تحميله من موقع الدراسات العليا.
- 5.6 في حالات استثنائية يتم بحثها في لجنة المشروع، يمكن تمديد تسليم المشروع النهائي حتى موعد أقصاه 30 نيسان من السنة الرابعة أو الخامسة لتعلم الطالب في البرنامج مع دفع مستحقات وقدرها 25% عن كل سنة تعليمية إضافية.
- 5.7 في حال تخطى الموعد المحدد المذكور في البند 6.6 أعلاه يتم توقيف الطالب عن الدراسة، ولا يُمنح شهادة اللقب الثاني.
- 5.8 ينبغي تسليم المشروع النهائي والمصدق عليه من المرشد بنسخة إلكترونية يتم تسليمها عبر البريد الإلكتروني الخاص بسكرتارية البرنامج. تتضمن النسخة الأخيرة:
- 5.8.1 صفحة مدخل بالعربية، وبالعبرية أو بالإنجليزية.
- 5.8.2 ملخصات باللغتين العربية، والعبرية أو الإنجليزية.
- 5.8.3 نموذجا تفويضا وتعهدا والذان يمكن تحميلهما من موقع اللقب الثاني <http://www.qsm.ac.il/Med/Page.aspx?pid=1535>
- 5.9 يُرسل المشروع لقارئ ثانٍ للتحكيم "שני קורא" من قبل السكرتاريا الأكاديمية وبالتنسيق مع رئيس البرنامج.
- 5.10 يتم التصديق على المشروع النهائي من قبل لجنة المشروع حتى موعد أقصاه ثلاثة أشهر بعد تسليمه للسكرتارية المختصة.

<sup>2</sup> هذا المبلغ هو معطى متغير وفق إعلان وزارة المعارف عن المبالغ لكل سنة تعليمية جديدة.

بعد التصديق على المشروع ونشر العلامة، يتم عرض المشاريع المتميزة في المكتبة و/أو موقع الدراسات العليا. وعليه، يحق للجنة المشروع انتقاء المشاريع المتميزة وإرسالها مع ملاحظات القارئ الثاني مرة أخرى للطالب لتعديلها وإرسال نسخة إلكترونية مصححة على البريد الإلكتروني الخاص بسكرتارية البرنامج. لا يغير هذا التعديل العلامة النهائية للمشروع.

## 6. علامة المشروع:

6.1 علامة النجاح هي 70.

6.2 علامة المشروع هي معدّل العلامات التي أعطيت بصورة مستقلة من قبل مرشد البحث والقارئ الخارجي.

6.3 في حالة وجود فرق يفوق 10 درجات بين القارئ (المرشد والقارئ الخارجي) تعقد جلسة لتقريب وجهات النظر ينتج عنها تلخيص معلل للعلامة النهائية المتفق عليها من قبل القارئ.

6.4 لا يمكن الاستئناف على علامة المشروع النهائية بعد نشرها.

6.5 للتمتع بمعايير تقييم مشروع التخرج والمؤشر الخاص به؛ انظر ملحق "ج"، صفحة 42.

## 7. تعليمات للكتابة:

تكون كتابة البحث حسب تعليمات APA المتبعة في دراسة التربية وعلم النفس في الدراسات العليا، (انظر الملاحق أ و- ب صفحة 17 و صفحة 29، تعليمات لكتابة مقترح مشروع). لتفاصيل إضافية يمكن التوجّه إلى موقع الكتابة الأكاديمية في صفحة مكتبة أكاديمية القاسمي أو مواقع الـ APA الرسمية.

أ. الخط الذي يتم استخدامه عند الطباعة باللّغة العربية هو Arabic Traditional حجم 14، أما بالنسبة للّغة العبريّة فالخطّ المستعمل هو David حجم 12. عند الطباعة باللّغة الإنجليزية يجب استعمال خط Times New Roman حجم 12.

ب. التّباعّد بين الأسطر بمعدّل فراغ ونصف إلا في حالتين:

-عندما يكون عدد الكلمات المقتبسة يفوق 40 كلمة للاقتباس الواحد، عندها يمكن استعمال فراغ واحد بهدف إبراز وحدة الجملة المقتبسة.  
-يمكن استعمال فراغ واحد عند كتابة قائمة المراجع.

ت. ترقيم جميع الصّفحات، باستثناء الصّفحات التي تسبق الفهرس، بأرقام عربيّة (1,2,3) ويسجل الرقم على الهامش الأسفل في مركز الصفحة.

ث. لا يتم ترقيم صفحات الغلاف باللغات الثلاثة.

ج. كل مادة تقع بين صفحات الغلاف والفهرس ترقم بأحرف لاتينية (مثل صفحات الشكر، توطئة وما أشبه).

ح. لإبراز الكلمات يجب استعمال طريقة إمالة الكلمات -italics- وبدون خطّ تحتها.

خ. عند الكتابة في اللغتين العربية والعبرية يجب ضبط الهامش اليمين وعدم ضبط الهامش اليسار.  
عند الكتابة في اللغة الإنكليزية يضبط الهامش اليسار ولا يضبط الهامش اليمين.

#### د. تعليمات لكتابة العناوين:

هنالك خمسة مستويات للعناوين: المستوى الأول هو الأكثر مركزية بينما المستويات التالية فتعدّ فروعا له.

عنوان مستوى 1. وهو العنوان الأول ويكتب بخط 18 في مركز الصّفحة بخط سمين (Bold). هذا المستوى من العنوان يظهر في الجزء الأعلى من مركز الصفحة في بداية كل فصل، في قائمة المراجع، وفي صفحة الملاحق، وذلك إذا كان هناك أكثر من ملحق واحد. انظر نموذجًا لكيفية ترتيب العنوان في الملحق "أ" صفحة 17 وملحق "ب" صفحة 29.

عنوان مستوى 2. يكتب على يمين الصفحة (في اللغتين العربية والعبرية وعلى اليسار في اللغة الإنكليزية). حجم الخط 14 سمين (Bold) ولا تضاف في نهايته نقطة.

عنوان مستوى 3. تبعد 5 مسافات عن الهامش اليمين، حجم خط 14 سمين (Bold) وتضاف في نهايته نقطة.

عنوان مستوى 4. تبعد 5 مسافات عن الهامش اليمين، حجم خط 14 سمين (Bold)، مائل وفي نهايته نقطة.

عنوان مستوى 5. تبعد 5 مسافات عن الهامش اليمين، حجم خط 14، مائل وفي نهايته نقطة.

اللائحة التالية تجمع المستويات الخمس بحيث يُظهر الشرح والمثال مستوى العنوان:

مستوى العنوان	أسلوب كتابة العنوان
1	يُكتب بخط 18 في مركز الصّفحة بخط سمين (Bold)
مثال	منهجية البحث
2	حجم الخط 14 سمين (Bold)
مثال	مجتمع البحث
3	تبعد 5 مسافات عن الهامش، حجم خط 14 سمين (Bold) وتضاف في نهايته نقطة.
مثال	المعلمون.
4	تبعد 5 مسافات عن الهامش اليمين، حجم خط 14 سمين (Bold)، مائل وفي نهايته نقطة.
مثال	تأهيل المعلمين.
5	تبعد 5 مسافات عن الهامش اليمين، حجم خط 14، مائل وفي نهايته نقطة.
مثال	تأهيل المعلمين المخضرمين.

فيما يلي بعض التّفاصيل الثّانويّة الإضايفيّة التي ينبغي العمل بموجبها:

- في حالة وجود قائمة مرقمة في فقرة، ينبغي استعمال أحرف صغيرة داخل قوسين: (أ) (ب) ، و- (ج). كما ويمكن التّرقيم بالكلمات: أولاً، ثانياً... أخيراً.
- في حالة ترقيم قائمة طويلة، يجب استعمال نصّ التّرقيم التلقائي في وورد Word.
- التاريخ الذي يكتب على صفحة غلاف المشروع هو الشّهر والسّنة التي تمّ فيها التسليم النهائي للمشروع للدراسات العليا.
- تكون كتابة المراجع داخل النصّ بعد الاقتباس المباشر حسب المثال التالي:  
"ثمة من يرى أن علاج الأطفال تحت سنّ الثّالثة من الممكن أن يكون صعباً" (براون، 1989، ص 1).
- تكون الاقتباسات التي تتعدّى 40 كلمة مُزاحة (بواسطة الأمر Block Text)، وتظهر بدون إشارة الاقتباس في البداية أو في النهاية كما هو مبين أدناه:

استنتجنا من خلال هذه الدراسة بأنه من الصعب متابعة الطفل ابن ثلاث سنوات خلال ساعات يقظته دون أن نتعب، وقد نسقط في الفراش مندهشين من أين لنا كل هذه الطاقة؟ ولماذا لم يكن بالإمكان الاستفادة من هذه الطاقة بصورة ايجابية أكثر؟ (براون، 1989، صفحات 4-5)

- ينبغي أن تتم الإشارة إلى المرجع بصورة كاملة في صفحة الاقتباس نفسها.
- يجب كتابة أسماء جميع المؤلفين عند الاقتباس الأول. بعد هذا يمكن إضافة اسم عائلة المؤلف الأول ثم إضافة "وأخرون".
- يجب أن يكون هنالك تطابق تام بين أسماء جميع المراجع المقتبسة في المشروع وبين قائمة المراجع النهائية وأن تتوخى الدقة في تسجيل المرجع من حيث اسم المؤلف، عنوان المرجع وسنة الإصدار.
- في حالة وجود أكثر من ملحق واحد، يجب إضافة صفحة مدخل (غلاف)، بحيث تكتب في مركزها كلمة "ملاحق". تكون هذه الصفحة مرقمة، ولكن لا يظهر الرقم على الصفحة نفسها.
- تكتب جميع الجداول والقوائم في صفحات الملاحق في قسم خاص بها ويتم ترقيم الجداول وترقيم القوائم وترقيم الصفحات.
- تُكتب محتويات الملاحق على قائمة منفصلة تظهر بعد صفحة الفهرس وتكتب بواسطة دالة الفهرس ويتم ترقيم صفحاتها.

## 8. تعليمات عامة لتنسيق الأبحاث/المشاريع:

1. الحواشي المطلوبة في الصفحات الأولى ابتداء من صفحة الغلاف وحتى الصفحة الأخيرة المخصصة للشكر

هي:

حواشٍ في جهة اليمين – عرضها 4 سم

حواشٍ في جهة اليسار – عرضها 2 سم

حواشٍ في الجهة العليا – عرضها 3 سم

حواشٍ في الجهة السفلى – عرضها 2.5 سم

2. بالنسبة لسائر الصفحات، ابتداءً من الفهرس وحتى الصفحة الأخيرة للملاحق هي:

حواشٍ في جهة اليمين – عرضها 2.5 سم

حواشٍ في جهة اليسار – عرضها 2.5 سم

حواشٍ في الجهة العليا – عرضها 2.5 سم

حواشٍ في الجهة السفلى – عرضها 2.5 سم

## ملحق أ

### تعليمات لكتابة المقترح الموسع للمشروع

يصاغ المقترح في زمن المستقبل. من الممكن الكتابة في الزمن الماضي في حالة التطرق إلى أعمال أجريت في الماضي.

#### صفحة العنوان:

- تتضمن صفحة عنوان المقترح اسم المشروع، اسم المؤلف، الإشارة إلى أن البحث قدم استكمالاً لمتطلبات الحصول على اللقب M.Ed.، اسم الكلية وتاريخ تقديم المقترح.
- يجب أن يكون العنوان قصيرًا (15 كلمة أو أقل)، من المحبذ أن يكون مصوغًا مع المتغيرات الأساسية المتعلقة وغير المتعلقة بالبحث (مثلاً: "النجاح في تعليم الأدب العربي كدالة لطريقتي تدريس: فردية وجماعية"، أو "تأثير علاقة معلم-طالب على نجاح الطلاب في تعليم الأدب العربي"). وفي حال البحث الكيفي، على العنوان أن يعكس الموضوع المركزي المدروس والعينة التي تركز بها البحث.
- تتضمن صفحة عنوان المقترح تصديق المرشد على المقترح (انظر المثال في الصفحة التالية).

التصديق على المقترح

دعم التعلم التعاوني لدى طلاب المدارس الإعدادية في جهاز التعليم العربي في إسرائيل:  
بحث إجرائي

إسم المرشد/ة: د./بروفيسور \_\_\_\_\_

تصديق المرشد/ة على المقترح: \_\_\_\_\_

(توقيع)

مقدم من: اسم الطالب/ة (رقم الهوية)

مقترح المشروع مقدم لبرنامج "اسم البرنامج"

أكاديمية القاسمي – كلية أكاديمية للتربية

استكمالاً لمتطلبات منح اللقب الثاني M.Ed.

الشهر، السنة

## ملاحظة هامة

عند طباعة صفحة الغلاف يجب برمجة الفراغ بين الأسطر في حاسوبك لـ 1.0. تعبر الأرقام بين الأسطر عن الفراغات بينها. مثلاً:

(عنوان المقترح)

تقييم نجاح تأهيل معلمي اللغة العربية في المدارس الابتدائية في جهاز التعليم العربي في إسرائيل

\*\* (6)

\*\* (4)

اسم المرشد/ة: د./بروفيسور-----

تصديق المرشد/ة على المقترح: \_\_\_\_\_

(توقيع)

مقدم من:

اسم الطالب/ة (رقم الهوية)

\*\* (3)

مقترح المشروع مقدم لبرنامج "اسم البرنامج"

أكاديمية القاسمي - كلية أكاديمية للتربية

استكمالاً لمتطلبات منح اللقب الثاني M.Ed.

\*\* الأرقام (3)، (4) و- (6) تمثل الفراغات من نهاية السطر المسجل فيه الرقم حتى بداية السطر التالي.

\*\*\* يجب الانتباه، إذا كان هناك مرشد واحد فإنه يجب طباعة خط واحد للتوقيع، أما إذا كان هناك مرشدان فعندها يجب طباعة خطين للتوقيعين.

## المحتوى- תוכן העניינים

يجب أن يتضمن المقترح تفصيلاً للمحتويات في جميع فصول المشروع وملاحقه. من المفضل إعداد محتوى إلكتروني لقائمة المحتوى بعد إنهاء الكتابة. يجب إضافة ترقيم الصفحة الأولى لبداية كل فصل أو عنوان فرعي.

نموذج

فصل  
صفحة

1. الإطار النظري والدراسات السابقة.....#

1.1. تعريف القضية.

1.1.1. مدخل.....#

1.1.2. خلفية.....#

1.2 خلفية نظرية ودراسات سابقة.....#

1.2.1 تعريف مصطلحات.....#

1.2.2 عنوان فرعي يخص موضوع البحث.....#

1.2.3 نوع البحث المعتمد.....#

1.3 غايات وأهداف.....#

2. طريقة البحث المعتمدة.....#

2.1 هدف البحث.....#

2.2 إطار البحث.....#

2.3 مجتمع البحث.....#

2.4 عينة البحث.....#

5.2 أداة البحث.....#

6.2 طريقة جمع المعطيات.....#

2.7 الثبات والصدق.....#

8.2 أخلاقيات البحث.....#

2.9 المساهمة العلمية المتوقعة للبحث.....#

3. الجانب التطبيقي لموضوع البحث.....#

4. قائمة مراجع أولية.....#

5. ملاحق

1. الإطار النظري والدراسات السابقة

يتناول ما يلي:

- 1- مقدمة تهدف إلى وضع مشكلة/قضية المشروع في إطارها أو مجالها العام.
  - 2- تحديد مشكلة المشروع وتعريفها نظريًا وإجراءيًا.
  - 3- أسئلة المشروع أو فرضياته.
  - 4- أهمية دراسة المشكلة، ومدى مساهمتها في تطوير المعرفة وإثرائها.
  - 5- تمهيدًا لتنظيم المشروع في الفصول اللاحقة.
- يهدف الفصل لتقديم مرجعية نظرية علمية أكاديمية للبحث ولأهدافه. بداية يتم استعراض عام لمجال المرجعية النظرية ثم يتم طرح سؤال البحث ويتم إيضاح علاقته بالنظرية. يتابع الفصل في استعراض الأبحاث النظرية والميدانية التي تطرقت لسؤال مشابه أو لأسئلة مكملته. يصاغ الفصل، بما فيه الاستعراض النظري، استعراض الأبحاث السابقة، أسئلة البحث الراهن وفرضياته، بأسلوب ولغة واضحة وسلسين تماما للقارئ.
- يبدأ الفصل عادة بفقرة تعرض إطار المشروع، سؤال البحث ومبنى البحث. بعد ذلك، تُصنّف الفصول الفرعية المختلفة حسب المتغيرات المختلفة في البحث الكمي، وبحسب الموضوع المركزي وفروعه، في البحث الكيفي). يبدأ كل فصل فرعي جديد بتعريف المتغير (يعرض ويناقش تعريفات متعددة إن وجدت)، يتطرق إلى نوع الأبحاث والمتغيرات التي تطرق إليها الباحثون، وينهي الفصل بعلاقة هذا المتغير (أ) مع المتغير الذي يليه (ب) والذي يستعرضه الفصل الفرعي التالي في البحث. وفي حال البحث الكيفي، يتم إنهاء الفصل بعلاقة السؤال الذي تمّ التطرق إليه بالنظريات التي تطرقت له سابقا مع السؤال التالي المطروح في البحث.

الدراسات السابقة.

يبدأ هذا الفصل الفرعي بتعريف المتغير، ثم يتم سرد عينة من الأبحاث التي أوجدت علاقة بين المتغيرين أ و- ب اللذين تمّ بحثهما سابقًا في البحث الكمي، والعلاقة بين الموضوع المركزي المطروح للبحث والعينة. ينتهي هذا الفصل بعرض العلاقة النظرية بالمتغير الذي يليه (ج). يعرض الفصل الفرعي التالي المتغير ج، تعريفه الخ... حتى نهاية فصل المدخل. تدمج نهاية الفصل بين متغيرات البحث (التي تعكس سؤال البحث الكمي ومواضيع البحث الكيفي) وتعرض فرضيات البحث. يراعى في كتابة الأبحاث الكيفية استخدام المصطلحات المناسبة لعرض مواضيع البحث في الدراسات السابقة. كما ويراعى عدم وجود فرضيات للبحث.

يجب التذكر، بأن الدراسات السابقة ذات الصلة تصف وتحلل ما تمّ بحثه في الماضي والمتعلق بسؤال البحث. لا يتوقع أن يكون هذا العرض شاملا كالعرض المطلوب في البحث عند تقديمه بصيغته النهائية حيث يتطلب تحتينه وتوسيعه وتحريره من جديد.

يجب أن يكون الفصل النظري شاملاً بما فيه الكفاية ليبرهن أن الطالب ملم بالمادة النظرية والبحثية الملائمة لموضوع البحث. يراعى عند استعراض النظريات والدراسات السابقة تبني أسلوب العرض المحلل والناقد والذي يجيد تفكيك الأفكار المركزية والدمج بين توجهات فكرية وبحثية متعددة من النظريات والدراسات المستعرضة. يبرز الطالب التشابه والاختلاف بين النظريات والدراسات السابقة، مدى الملاءمة بينها، علاقتها بنظرية البحث (داعم/ مناقض) وبسؤال البحث. يجب أن يبدأ عرض المادة من النظرية العامة (المجال، الموضوع) إلى الفكرة الخاصة (سؤال البحث للبحث المقترح)، حسب نظرية المحققان. يمتنع الطالب عن عرض الأبحاث والدراسات السابقة عرضاً شاملاً، وعن نسخ المواد حرفياً، أو عرض مادة من نفس النظرية ليست ذات صلة بموضوع المشروع البحثي.

على المراجع أن تكون ذات صلة وأن تكون محتثة. يجب أن تكون الأبحاث المقتبسة من السنوات العشر الأخيرة، وإذا تعذر تنفيذ هذا البند، عندها يجب أن يذكر السبب في البحث مثل أن تكون هذه أبحاثاً كلاسيكية إلزامية. يكفي أن يكون 15-20 مرجعاً محتثاً في المقترح الموسع للمشروع، ومع ذلك يستطيع الطالب أن يضيف مراجع حسب حاجته ورغبته وذلك في اللغات العربية، العبرية والإنجليزية.

## 2. الطريقة والإجراءات

يقسم هذا الفصل إلى أربعة مباحث مركزية: مجتمع الدراسة والعينة، أدوات البحث، كيفية معالجة المعطيات وسيرورة عملية البحث. يراعى عند الكتابة جميع الفروقات بين المنهجية الكمية والمنهجية الكيفية من حيث طلبات كل منهجية ومصطلحاتها الملزمة:

مجتمع الدراسة: يصف الباحث في هذا المبحث من الفصل مجتمع الدراسة الذي سوف يتركز به البحث. أمثلة:

- المعلمين الجدد في الحقل،

- طلاب صفوف أول،

- المدارس الإعدادية في منطقة المثلث.

- الأغاني التي تغنى في روضات الأطفال العربية.

عينة الدراسة: يصف الباحث العينة وطريقة اختيارها.

مثال 1 أ (بحث كيفي): مرافقة معلمة ومعلم على مدار سنة عملهم الأولى في مدرسة ابتدائية وأخرى إعدادية.

مثال 1 ب (بحث كمي): عينة البحث ستكون 300 معلم ومعلمة جدد تم تعيينهم في السنة الحالية في منطقة

المثلث، الجليل والنقب.

مثال 2 أ (بحث كيفي): متابعة 10 طلاب وطالبات دخلوا للصف الأول في بداية أيلول من السنة الدراسية

الحالية.

مثال 2 ب (بحث كمي): التأقلم العاطفي لطلاب صف أول في 6 مدارس عربية في منطقة المثلث والساحل.

مثال 3 أ (بحث كيفي): تقييم مشروع لمنع العنف في مدرسة إعدادية في مدينة عربية كبيرة.

مثال 3 ب (بحث كمي): علاقة برامج منع العنف في المدرسة مع تغيير عدد البلاغات حول أحداث عنيفة داخل

8 مدارس عربية في مدن عربية كبيرة.

يجب أن يرافق كل بحث، سواء كمي أو كيفي، ملحق لجمع البيانات به تفصيل كافة المتغيرات الشخصية-الديموغرافية

للعينة. تحتوي المتغيرات بنوداً أساسية مثل: الجندر، فئة عمرية، الصف، مستوى الثقافة، عدد الأولاد الخ مفصلة.

تتعلق بنود المعطيات الديموغرافية بنوع البحث وفرضياته. يتم ربط هذه المعطيات لاحقاً بنتائج البحث وعرضها في

تفسير النتائج وكذلك ضمن قوائم أو جداول.

يجب ذكر طريقة اختيار العينة بالتفصيل قدر الإمكان وتفسير هذا الاختيار وتأثيره على سير ونتائج البحث المتوقعة

مقابل محدوديات البحث. يجب إضافة مراجع وأرقام صفحات من كتب بحث أكاديمية ذات صلة.

أدوات البحث: يتضمن الأدوات التي استعملت لجمع معطيات البحث، سواء كانت الأدوات استمارات أو امتحانات، مقابلات، مشاهدات، تحليل وثائق، تحليل سيرة ذاتية أو إجراء تجربة في الحقل أو المختبر أو أية "أداة بحث" أخرى. يجب ذكر الأداة بالتفصيل والإشارة لوسائل فحص الصِدق والثبات لكل منها.

في حالة تطوير الأداة من قبل الباحث نفسه، يجب تفصيل عملية التطوير والبناء بدءاً من النظرية التي اعتمدت عليها الأداة وانتهاءً في البحث التحسيبي Pilot الذي اكّد على صدق وثبات الأداة، بحيث يتسنى لأي باحث آخر يودّ أن يرجع إلى مراحل وسيروية البحث تطبيق هذا.

معالجة المعطيات: في هذا المبحث يوضح الباحث طريقة وكيفية معالجة المعطيات التي جمعها عند استخدامه أدوات البحث – سواء الكمية أو الكيفية - والخطوات والأساليب التي سيستخدمها في تحليل المعطيات والبيانات معتمداً على مراجع أكاديمية في مجال التوجه البحثي الذي اعتمد عليه.

سيروية عملية البحث: في هذا المبحث يوضح الباحث الخطوات الإجرائية التي اتبعها بتسلسل زمني، عند تنفيذ الدراسة وتطبيقها، بما في ذلك الأساليب التي استخدمت في تحليل البيانات. ينبغي أن يكون هذا الوصف دقيقاً ومفصّلاً، بحيث لو كرر باحث آخر الخطوات الإجرائية نفسها لوصّل إلى النتائج نفسها. كما أن على الباحث أن يتطرق إلى وصف سيروية عملية جمع المعطيات، التواصل الأول مع الموقع، الوصول للعيّنة، كيفية بدء جمع البيانات، توقيت البدء، أين حدث هذا (الصف، غرفة منفردة، في البيت الخ). هل تمّ جمع المعطيات في مجموعة أم بصورة فردية، كم من الوقت استمرت تعبئة الاستمارات أو إجراء المقابلة، من حضر في ذلك الوقت (المعلم، الباحث، الوالد) وكيف تمّ الشرح عن البحث أمام العينة أو المشتركين في البحث.

### 3. قائمة المراجع

تقسم قائمة المراجع إلى قسمين: مراجع بالعربية، ومراجع بلغات أخرى. تحتوي قائمة المراجع كافة المراجع، حسب النظام الأبجدي لاسم عائلة المؤلفين الذين تمّ التطرق إليهم في البحث. يجب أن تكتب جميع المراجع التي تمّ استعمالها في المقترح، وكل مرجع منها يجب أن يكون قد تمّ اقتباس أفكاره أو جملا عنه في النص. لا تكتب مراجع ثانوية في قائمة المراجع. (المراجع الثانوية هي التي تم اقتباسها من مصدر دون أن تُقرأ في الأصل). يجب ذكر المرجع الأصلي في حالة اقتباسات في النص من مراجع كهذه- انظر أمثلة في هذا الملحق فيما بعد. تكتب قائمة المواقع الالكترونية في أسفل قائمة المراجع. تكتب قائمة الكتابات الأدبية، والإبداعات الموسيقية والصحف الخ في قائمة منفردة.

## طريقة توثيق المراجع في قائمة المراجع:

### مقال في مجلة علمية:

اسم العائلة، الحرف الأول من الاسم الشخصي. (سنة النشر). اسم المقال. /اسم المجلة، رقم المجلد، عدد الصفحات.  
مثال:

קוזולין, א' (1999). תהליך הלמידה: תורתו של ויגוצקי בראי פרשנויותיה. *חינוך החשיבה*, 17, 40-47.

Brown, J. S., Collins, A., & Duguid, P. (1989). Situated cognition and the culture of learning. *Educational Researcher*, 18(1), 32-42.

### كتاب:

اسم العائلة، الحرف الأول من الاسم الشخصي للكاتب. (سنة النشر). /اسم الكتاب. مكان النشر: اسم الناشر.  
مثلا:

לביא, צ' (1991). *עיניים בחינוך עכשווי*. תל אביב: א.ח.

Gallimore, R., & Tharp, R. (1990). *Teaching mind and society: Teaching, schooling, and literate discourse*. N,Y: Cambridge University Press.

### فصل في كتاب- פרק בספר:

לביא, צ' (2000). תפקיד ההוראה בהתפתחות הילד: ויגוטסקי לעומת פיאזיה. *הייתכן חינוך בעידן הפוסטמודרניזם?* (עמ' 79-104). תל אביב: ספרית פועלים.

Forman, E. A., & Cazden, C. B. (1995). Exploring Vygotskian perspectives in education: The cognitive value of peer interaction. In J. V. Wertsch (Ed.), *Culture, communication and cognition: Vygotskian perspectives* (pp.323-347). N.Y: Cambridge University Press.

## ملاحق

يجب إرفاق أدوات البحث (استمارات البحث الكمي وقائمة أسئلة المقابلات في البحث الكيفي على سبيل المثال)، ورسائل ومستندات أخرى (تصديق على المشاركة في البحث مثلا) في الملاحق. وكذلك إن كانت هنالك تحليلات إحصائية ثانوية ومفصلة في البحث الكمي، أو تفرغ وتحليل مقابلات في البحث الكيفي، فيجب إضافتها في الملاحق.

## الجدول الزمني

يتضمن الجدول الزمني تفصيل الفعاليات الأساسية أو مراحل المشروع المقترح والجدول الزمني المتوقع لإتمام كل فعالية. تعتمد الطريقة الناجعة لبناء جدول زمني على رسومات بيانية. يساعد الجدول الزمني الطالب في التفكير في مراحل البحث وفي الزمن المطلوب للتنفيذ. كذلك، يساعد مقيمي المقترح في فحص المقترح ويساعد الطالب في التقييم الزمني للفعاليات المطلوبة في البحث بصورة واقعية والتخطيط لمراحل تنفيذ المشروع كما يجب. (انظر نموذجا لجدول زمني في الصفحة الأخيرة).

## ملحق ب

### تعليمات لتقديم المشروع النهائي

يقدم المشروع في أربعين صفحة تقريبًا، لا يشمل المراجع والملاحق ويصف بحثًا تطبيقيًا أنجز بطريقة كمية أو كيفية أو بواسطة طريقة تدمج بينهما.

مبنى مقترح للمشروع:

#### 1. الإطار النظري والدراسات السابقة حيث يتضمن:

1.1 المدخل يتضمن: تحديد الموضوع، الحاجة إلى البحث والأسباب الشخصية لاختيار الموضوع.

1.2 عرض الدراسات والأبحاث المناسبة لموضوع البحث، التصور الفكري النظري لطريقة البحث في سياق موضوع البحث.

2. منهجية وطريقة البحث وتتضمن: وصف المشاركين، سيرورة البحث، آليات لجمع المعطيات، طريقة جمع المعطيات، كيفية تحليل المعطيات والأخلاقيات العلمية والبحثية.

3. عرض النتائج.

4. مناقشة النتائج.

5. عرض برنامج عملي لتطبيق النتائج.

6. (أ) إستنتاج.

(ب) توصيات.

(ج) تلخيص.

7. قائمة المراجع والملاحق.

## صفحات مسبقة

سيتطرق هذا الوصف إلى صفحات ما قبل المشروع، بحيث يذكر مكان كل مركب، جدول/لائحة ورسم بياني. تتضمن صفحات المدخل الصفحات المفصلة أدناه:

نموذج لصفحة غلاف خارجية باللغة العربية:

"عنوان الدراسة/المشروع"

مقدم من الطالب/ة:

رقم الهوية:

مقدم لـ:

المرشدين: \_\_\_\_\_

\_\_\_\_\_

المشروع مقدّم لبرنامج "اسم البرنامج"

أكاديمية القاسمي – كلية أكاديمية للتربية

استكمالاً لمتطلبات منح اللقب الثاني M.Ed.

الشهر، السنة

نموذج لصفحة غلاف خارجية باللغة العبرية:

”נושא המחקר/הפרויקט”

מוגש על ידי: \_\_\_\_\_

מוגש ל: \_\_\_\_\_

המנחים: \_\_\_\_\_

\_\_\_\_\_

פרויקט המוגש ללימודים מתקדמים לתואר שני  
שם התכנית:

במכללת אלקאסמי- מכללה אקדמית לחינוך

כמילוי חלקי של הדרישות לקבלת התואר

M.Ed.

חודש, שנה

الانجليزية: باللغة خارجية غلاف لصفحة نموذج

**"Study Title"**

Submitted by: \_\_\_\_\_

Supervisor: \_\_\_\_\_  
\_\_\_\_\_

A project submitted to the graduate learning- Master Degree

Name of the program:

at Alqasemi College of Education

As partial requirement for the degree  
M.Ed.

Month, Year

بعد صفحة الغلاف يجب إدراج الملخص باللغة العربية والعبرية أو الإنجليزية.  
إذا كُتِبَ البحث باللغة العربية أو الإنجليزية يجب إضافة ملخص باللغة العربية.

نموذج لصفحة غلاف خارجية للمقترح الموسع:

الغلاف

عنوان مقترح المشروع بلغتين: العربية، العبرية أو الإنجليزية.

اسم المرشد/ين:

موافقة المرشد/ين على المقترح: \_\_\_\_\_

التوقيع

\_\_\_\_\_

التوقيع

مقدم من: اسم صاحب المقترح ورقم هويته

مقترح مقدم ضمن اللقب الثاني في برنامج "اسم البرنامج"، تخصص تطبيقي: "اسم التخصص"

أكاديمية القاسمي-كلية أكاديمية للتربية

استكمالاً لمتطلبات منح اللقب الثاني M.Ed.

الشهر، السنة

## شكر (نموذج)

### شكر وتقدير

أتقدم بجزيل الشكر والعرفان ل..... الذي أشرف على هذا العمل، ولم يضحّ بجهد أو نصيحة، وكان كريما في توجيهاته وأدواته ووقته.

بوّدي شكر جميع مدراء المدارس الذين سمحوا لي بالدخول لمدارسهم وإجراء المقابلات هناك. كما وأشكر جمهور المعلمات والمعلمين الذين وافقوا على إجراء المقابلات ومنحي وقتهم سواء أثناء الدوام أو بعده. أشكر زملائي (فلان) و (فلانة) الذين راجعوا النسخة الأولى من هذه المسودة وكتبوا ملاحظاتهم الهامة.

أشكر الدكتورة (....) على كرمها في تزويدي بكتبتها الشخصية حتى تثرى هذا العمل والدكتور (... ) على مراجعته المتأنية لفصل المنهجية وعلى اقتراحاته الثمينة.

وكلمة شخصية أخيرة أشكر بها ....

اسم الطالب

## صفحة الغلاف

يكتب في صفحة الغلاف اسم المشروع اسم مؤلف المشروع، الإشارة إلى أن المشروع قدم استكمالاً لمتطلبات الحصول على اللقب الثاني، اسم الكلية وتاريخ منح اللقب. انظر صفحات أمثلة فيما بعد. باب عربي/عربي - من الجهة اليمنى، باب بالإنجليزية - من اليسار. التفويض - انظر النموذج لاحقاً.

## ملخص

يعتبر الملخص إجمالاً للبحث، وفيه تشديد على نتائجه. يكتب في الملخص أهم الخطوات العريضة من كل فصل مثل: عنوان المشروع وأهميته، النظرية التي اعتمدت، عينة البحث وأدواته، النتائج الرئيسية، سبل التطبيق الممكنة، الاستنتاج الأكثر أهمية والتوصيات الأكثر إلحاحاً. لكل مشروع يكتب ملخص بالعربية، بالعبرية أو بالإنجليزية. لا يتعدى الملخص صفحة واحدة بفرغ واحد. يجب أن يكون الملخص مطبوعاً بنفس نوع الأحرف وكبرها في البحث، ويكتب قبل صفحة الشكر والبحث نفسه. يظهر الملخص بلغة أخرى/إضافية في الصفحة الأخيرة للبحث.

## صفحة الشكر

هذه الصفحة غير مُلزمة، ولكننا نعهدنا موجودة في غالبية المشاريع. تتيح هذه الصفحة للمؤلف أن يعبر عن امتنانه وتقديره لمن ساهم بشكل ملحوظ في إكمال المشروع وتحوي الجانب الرسمي والجانب الأسري والشخصي.

## المحتوى

يصف المحتوى المشروع من وجهة نظر الطالب/ة، ويفصل بأية صفحة يبدأ كل فصل وكل مبحث من الفصل.

## قائمة الملاحق

## قائمة الجداول

يفصل في قائمة الجداول التي تظهر في صفحة منفردة: رقم الجدول وعنوانه، وكذلك رقم الصفحة التي يظهر بها.

## قائمة الرسومات البيانية

تعرض قائمة الرسومات البيانية أيضاً في صفحة منفردة، وبها يفصل رقم الرسم وعنوانه، وكذلك رقم الصفحة التي يظهر بها.

## قائمة مصادقات

## صور (وما أشبهه)

## عنوان الوظيفة

## 1. الإطار النظري والدراسات السابقة

يتضمن الفصل الأول مضامين ذكرت في المقترح قبل إجراء البحث—وذلك بعد إدخال التصليحات المطلوبة. هذا الفصل يشمل المباحث التالية: (أ) عرض وتعريف القضية التي يتطرق إليها المشروع (ب) الضرورة أو الحاجة إلى المشروع.

#### أ. تعريف القضية

إن التعريف الجيد للقضية يصف ما يقصد الطالب تنفيذه في بحثه. لتحديد القضية وتعريفها يتم الحديث عن خلفية القضية حيث تتضمن المبررات لإجراء البحث، وذلك استنادًا إلى أهمية هذه القضية المثارة بالإشارة إلى ضرورة بحثها. يجب أن تكون المبررات مصوغة بصورة مقنعة.

#### ب. الحاجة إلى المشروع/البحث

وصف الحاجة العملية للمشروع/للبحث، وهي الناتجة عن القضايا التي تواجه الطالب في حياته المهنية.

يشمل الإطار النظري والدراسات المتعلقة بالموضوع، ويحلل ما قد تمّ بحثه في الماضي والمتعلق بالفكرة التي عرضها الطالب في بحثه. على العرض أن يكون شاملاً ليثبت أن الطالب ملّم بأبحاث رائدة أو بمشاريع تتناسب ومشروعه، حيث يصبح من الممكن أن تساعد في إعطاء صدقية لمشروعه. يجب أن يركز عرض الدراسات والأبحاث المناسبة على تحليل للعلاقات ولل فروقات بين أبحاث وتقارير ذات صلة بموضوع الدراسة. يجب عرض تحليل ناقد لبحث أجري في الماضي وذي صلة بالقضية الحالية التي يعالجها الطالب، أو لمشاريع تطبيقية ذات علاقة، وعليه أن يعتمد على قائمة مراجع كاملة.

تبدأ كتابة الإطار النظري في عرض عام للنظرية وتستخدم المراجع التي تطرقت للنظرية بشكل شمولي، ثم يتم الانتقال لتفاصيل النظرية وخاصة للجزء المتعلق بسؤال أو موضوع البحث وعندها يتم الاعتماد على مراجع اختصت فقط في هذا الجانب.

#### غايات وأهداف

تصاغ غايات المشروع/البحث وأهدافه بوضوح وبصورة مختصرة، وذلك من خلال استعمال مصطلحات نظرية تعبر عما حاول المشروع تنفيذه. تصاغ أسئلة البحث وفرضياته بناء على طريقة البحث. يجب مراعاة الفروقات الخاصة عند كتابة بحث كيميائي.

## 2. طريقة البحث

يصف الطالب في هذا الفصل وبشكل تفصيلي سؤال/أسئلة البحث/المشروع، فرضيات البحث، مجتمع البحث، عينة البحث، أدوات جمع المعطيات، طريقة جمع المعطيات، كيفية تحليل المعطيات، ومدى أهميتها، وكذلك الأخلاقيات البحثية. تتم مراعاة الفروقات الخاصة في البحث الكيفي.

### وصف المشروع

في هذا الفصل يصف الطالب مشروعه من خلال الفصول الملائمة لطابع المشروع المتميز. على سبيل المثال، إذا أجرى الطالب في مدرسته بحثاً إجرائياً، فإنه يصف عملية البحث. وإذا طوّر الطالب خطة تعليم جديدة لتعليم مهارات القراءة، فعليه أن يصفها. وأن يصف غايات التدريس وأهدافه. بالإضافة إلى ذلك يصف استراتيجية التدريس الشاملة ومصادر التأثير، مثل: احتياجات الأطفال، تعليمات وزارة المعارف، ... الخ - تلك التي وجهت تطوير المشروع، فيصف الطالب فعاليات التدريس ومواده، وطرق التقييم التي استعملها (يجب عدم الخلط بينها وبين فصل الدراسة الناقدة للمشروع). مثال آخر: نفرض أن الطالب طور دليلاً للمعلم لصفه لتطبيق استراتيجيات تعلم تعاونية. في فصل وصف المشروع يضم هذا الطالب بنوداً مثل: التصور الفكري، أهداف، استراتيجيات، فعاليات، طرائق تقييم الخ. يمكن أن يشمل سجل أحداث أو تسجيلاً في سجل المشروع.

## 3. النتائج

يشتمل هذا الفصل على عرض النتائج التي توصل إليها الباحث ووصفها من خلال سرد واضح. على الباحث أن يمهد لفصل النتائج من خلال مقدمة مختصرة يوضح فيها هدف/أهداف الدراسة وأسئلتها. يكتب الباحث النتائج البحث بالأرقام وبالكلمات. يبدأ الفصل بذكر طريقة تحليل النتائج وبالحديث عن مبنى الفصل (هل هو حسب الفرضيات وتحليلاتها أو أنه حسب مبنى آخر؟).

يجب كتابة القوائم/الجدول والرسومات البيانية كما هو متبع في الأبحاث الأكاديمية.

لا يسمح بإدخال جدول/قائمة بدون أن يكون لذلك ذكر في صلب المشروع.

من المهم أن يكون واضحاً للقارئ ما هي المعطيات التي تظهر في الجدول/القائمة أو في الرسم البياني.

في البحث الكيفي، يتم سرد النتائج الأساسية وإعطاء أمثلة من مقابلات أو مشاهدات أو تحليل نصوص أو وثائق. على الأمثلة أن تعكس الظاهرة المدروسة، أن تعطي نماذج بشقيها: السائدة والنادرة، وأن تكون غنية وكثيفة وتغطي عينة البحث.

من الممكن الاطلاع على أمثلة لكتابة جدول/ أو رسم بياني في أي بحث أكاديمي (بحث M.A، مقالات نشرت سابقًا الخ). يجب التطرق في فصل النتائج إلى الفرضيات، وفيما إذا كانت قد حققت في البحث، أم أنها لم تحقق. يجب عدم شرح وتحليل النتائج هنا حيث أن هذا يتم في فصل النقاش. تتم مراعاة الفروقات الخاصة في البحث الكيفي.

#### 4. نقاش النتائج

تتم في هذا الفصل مناقشة كل نتيجة للبحث وتفسيرها بناء على النظريات والدراسات التي تم عرضها والاعتماد عليها في البسط النظري.

إن هدف هذا الفصل هو إعطاء معنى لنتائج البحث. هنا يشرح الباحث نتائج البحث على المستوى النظري وينسب نتائجه لأبحاث أخرى مع الإشارة إلى الدراسات السابقة التي اتفقت مع نتائج دراسته والدراسات التي لم تتفق معها مع إعطاء تبريرات لهذا الاتفاق أو الاختلاف (هل كانت النتائج مشابهة أم متناقضة؟).

يجب شرح الفرضيات التي حققت، وإعطاء تفسيرات ممكنة عن عدم تحقيق الفرضيات. في هذا الفصل يتطرق الباحث إلى حدود البحث ويقترح أبحاثاً مستقبلية.

في نهاية النقاش يقدم الطالب فصلين فرعيين إضافيين:

(أ) تفكر (ب) نقد ذاتي.

#### أ. التفكير

لهذا الفصل مبني مرن، يستطيع فيه الطالب وصف سيرورة المشروع، وطرح قضايا إشكالية محيرة، أو طرح مسألة أو قضية ذات شأن واجهته خلال المشروع.

على الطالب أن يطلع القارئ على السيرورات التي مر بها. عليه الإكثار من الوصف وإنهاء هذه الفقرة بالاستبصارات. أما تقييمه وتوصياته فيضعها في القسم الذي يليه.

#### ب. نقد ذاتي

في هذا الجزء من التقرير يفصل الطالب تقييمًا نهائيًا للمشروع ولعقباته. يذكر ما هي الخطوات التي نجحت والخطوات التي فشلت، ويعرض إثباتات تدعم أقواله. من الممكن أن تكون الإثباتات والبراهين كيفية أو كمية. على الطالب أن يقدم تقريرًا على نجاعة المواد التي طورها، وكذلك عن نجاعة السيرورة التي مر بها من أجل تطويرها. ينهي الطالب الفصل بتوصيات للآخرين، الذين يرغبون في العمل استمراريًا ومتابعة لمشروعه.

## 5. التطبيق العملي للمشروع

الهدف من هذا الفصل هو تقديم تقرير لمثال عملي لتطبيق مقترح أو طرح اقتراحات لإمكانيات التطبيق العملي التي يمكن أن يتبناها آخرون وفيها تجديد في حقل التربية.

المشاريع التي نَقَدت تطبيقاً عملياً، تلخص خاصية هذا التطبيق ومدى مساهمته في حقل التربية. المشاريع التي لم تقم بتنفيذ عملي، تقترح في هذا الفصل أداة لتطبيق استنتاجات وتوصيات المشروع مثل برنامج لإثراء معلمات روضات الأطفال بالمعرفة حول الذكاء العاطفي في الطفولة المبكرة، أو برنامج لتعليم محوسب للغة العربية للصف الأول.

## 6. الاستنتاجات

تكتب الاستنتاجات كتقرير يركز على النتائج المؤكدة من فحص سؤال/أسئلة البحث أو فرضيات البحث،

## 7. التوصيات

تقدم التوصيات بناء على تجربة الباحث، التعلم عن موضوع البحث، اختيار مجتمع البحث، انتقاء عينة البحث وإمكانيات التطبيق العملي للمشروع.

## 8. تلخيص

يشمل التلخيص جملتين أو ثلاث جمل عن كل فصل من فصول المشروع تعكس النقاط المركزية الأساسية التي جاءت فيه. لا يتم ذكر أي بند في التلخيص لم يُذكر سابقاً. يُكتب التلخيص بصيغة الماضي.

## قائمة المراجع

تظهر في قائمة المراجع كافة المراجع التي استعملها الطالب بصورة مباشرة في كتابة التقرير مرتبة أبجدياً حسب اسم عائلة المؤلف. تظهر معظم المراجع بطبيعة الحال في فصل البسط النظري للتقرير. يجب أن يظهر كل مرجع يستعمل في التقرير ضمن قائمة المراجع، وكل ما يظهر في قائمة المراجع يجب أن يظهر في التقرير نفسه. قائمة المراجع لا تشمل المراجع الثانوية، وهي التي تم إقتباسها في المراجع الأصلية.

## ملاحق

من الممكن أن تكون حاجة لإضافة ملحق لتقرير المشروع. تفصل في الملاحق معلومات ومعطيات تتعلق بالبحث، إذ أنها ذات أهمية كبرى ولكن لا توجد إمكانية لأن تظهر في صلب التقرير. تظهر في الملاحق معطيات تشمل مواد طورت بصورة خاصة للمشروع، مثل: امتحانات، استمارات، تفرغ مقابلات، مصادقات، رسائل شرح، معطيات خام، وصفحات تحليل معطيات.

يجب إضافة فهرس مرتب حسب الأحرف الأبجدية يظهر جميع ما أضيف إلى الملحق ويتم إضافة ترقيم خاص بصفحات الملحق.

يجدر أن نذكر بأن منهجية البحث الكمي تفرض بأن الملحق لن يتضمن كل وثيقة وعلى الطالب اختيار المواد اللازمة فقط. من الممكن حفظ أوراق عمل، سجلات حسابات، الخ، بحيث يمكن التطرق إليها مستقبلاً، ومع ذلك فليس ثمة فرض أن نشملها في الملاحق ولكن يجب أن تحفظ للمساءلة الأكاديمية.

أما المشاريع التي اعتمدت منهجية البحث الكيفي فتلزم تسليم ملاحق كاملة وشاملة تم جمعها أو استخدامها وهي تعتبر من دعائم الثبات والصدق للمشروع. من هنا، يجب أن تتضمن الملاحق كل وثيقة صغيرة كانت أم كبيرة. تشمل الوثائق تسجيلات صوتية لمقابلات، تسجيلات فيديو لمشاهدات، تفرغاً حرفياً، صوراً، أوراق عمل، يوميات الباحث الخ.

## ملحق ج



נקודה// סקירת ספרות (20 נקודות)	חד כביר/ כן במידה רבה	חד מقبول/ כן במידה סבירה	تحسين هذا الجانب/ יש לשפר היבט זה	لا/ לא	غير متطابق/ לא רלבנטי
هل البسط الفكري وأهمية البحث/ البرنامج التربوي واضحة في البحث؟/ האם הרציונאל והחשיבות של המחקר/ התוכנית ברורים?					
هل الإطار النظري منظم ويحوي وصفاً ملخصاً وواضحاً حول موضوع البحث؟/ האם הרקע התיאורטי מאורגן וכולל תיאור מקיף וברור של הידע הקיים בנושא הנחקר?					
بالنسبة لمشروع حول برنامج تربوي – هل تشمل المقدمة المعرفة القائمة والجوانب التربوية في المجال المعرفي (يشمل تطرق لبرنامج التعليم) לגבי תוכנית פדגוגית – האם המבוא כולל את הידע הקיים והיבטים פדגוגיים של תחום הדעת (כולל התייחסות לתוכנית הלימודים)?					
هل يشمل الإطار النظري مراجع حديثة؟/ האם הרקע התיאורטי כולל מקורות עדכניים?					
هل أسئلة البحث/ البرنامج التربوي واضحة ومحددة؟/ האם שאלות המחקר/ התוכנית הפדגוגית בהירות וממוקדות?					
هل أسئلة البحث/ البرنامج التربوي مشتقة من الخلفية النظرية؟/ האם שאלות המחקר / התוכנית הפדגוגית נגזרים מן הרקע התיאורטי?					
<b>تقييم كتابي للإطار النظري والدراسات السابقة/ הערכה מילולית של הסקירה הספרותית:</b>					
<b>נقاط/ ניקוד:</b>					

<p>غير متطابق/ لا لا رלבנטי</p>	<p>لا / لا</p>	<p>يجب تحسين هذا الجانب/ יש לשפר היבט זה</p>	<p>نعم إلى حد مقبول/ כן במידה סבירה</p>	<p>نعم إلى حد كبير/ כן במידה רבה</p>	<p><b>מנהגית הבחט (15 נקطة)/ שיטת המחקר (15 נקודות)</b></p>
					<p>هل مجموعة المشاركين في البحث/ البرنامج التربوي موصوفة بشكل واضح؟/ האם קבוצת המשתתפים במחקר/ בתוכנית הפדגוגית מתוארת באופן בהיר?</p>
					<p>هل مجموعة المشاركين في البحث/ البرنامج التربوي ملائمة لفحص أسئلة البحث؟/ האם קבוצת המשתתפים במחקר/ בתוכנית הפדגוגית מתאימה לבדיקת שאלות המחקר?</p>
					<p><b>حول البحث/ לגבי מחקר</b> هل متغيرات البحث معرفة بشكل إجرائي، وتناسب مع أسئلة البحث؟/ האם משתני המחקר מוגדרים באופן אופרציונלי, והולם את שאלות המחקר?</p>
					<p>هل أدوات البحث ملائمة لأسئلة وعينة البحث؟/ האם כלי המחקר מתאימים לשאלות המחקר ולאוכלוסייה המשתתפת במחקר?</p>
					<p>هل أدوات البحث مفصلة ومرفقة كملحق لمقترح البحث؟/ האם כלי המחקר מפורטים ומצורפים כנספח?</p>
					<p><b>حول البرنامج التربوي/ לגבי תוכנית פדגוגית או יישום של תכנית התערבות</b> هل الأهداف التربوية معرفة بشكل يتناسب مع الأسئلة الموجهة؟/ האם המטרות הפדגוגיות מוגדרות באופן שהולם את השאלות המנחות?</p>
					<p>هل طرائق التعليم/التدخل/طرائق مهنية أخرى تتوافق مع الأهداف ومع التلاميذ المشتركين في البرنامج؟/ האם שיטות ההוראה/התערבות/שיטות מקצועיות אחרות מתאימות למטרות ולתלמידים המשתתפים בתוכנית?</p>
					<p>هل تدمج طرائق التعليم طرائق مبتكرة بما في ذلك تطوير التفكير وتكنولوجيا المعلومات والاتصالات؟/ האם שיטות ההוראה משלבות פדגוגיה חדשנית, כולל פיתוח חשיבה ותקשוב?</p>
					<p>هل طرائق التقييم متنوعة وتتوافق مع الموضوع؟/ האם דרכי ההערכה מגוונות ומתאימות לנושא?</p>
					<p>هل وحدات الدراسة مفصلة ومرفقة كملحق؟/ האם יחידות הלימוד מפורטות ומצורפות כנספח?</p>
<p>تقييم كتابي لقسم المنهجية/ הערכה מילולית של פרק השיטה: 40 نقاط/ ניקוד:</p>					

נعم إلى حد كبير/ כן במידה רבה	נعم إلى حد مقبول/ כן במידה סבירה	يجب تحسين هذا الجانب/ יש לשפר היבט זה	لا / לא	غير متطابق/ לא רלבנטי	النتائج (20 نقطة)/ תוצאות (20 נקודות):
					هل تمّ عرض النتائج بشكل واضح وعلمي؟/ האם הממצאים מוצגים באופן ברור ומדעי?
					هل تمّ عرض النتائج بالتوافق مع ترتيب الفرضيات/ الأسئلة التي يركز عليها البرنامج التربوي، وحسب الترتيب من حيث الأهمية؟/ האם הממצאים מוצגים בהתאם לסדר ההשערות/ השאלות שעומדות בבסיס התוכנית הפדגוגית, ולפי סדר חשיבות?
					هل تمّ عرض النتائج في جداول ورسوم بيانية واضحة وبما يلائم طريقة البحث؟/ האם הממצאים מוצגים בטבלאות ובתרשימים המסייעים להבנתם ובהתאם לשיטת המחקר?
					هل تمّ عرض الجداول والرسوم البيانية وفق نظام الكتابة (APA)?/ האם הטבלאות והתרשימים מוצגים על-פי כללי APA?
<p>تقييم كتابي لقسم النتائج/ הערכה מילולית של פרק התוצאות:</p> <p style="text-align: right;">نقاط/ ניקוד:</p>					

<p>נقاش النتائج (25 نقطة)/ דיון בממצאים (25 נקודות):</p>	<p>נعم إلى حد كبير/ כן במידה רבה</p>	<p>נعم إلى حد مقبول/ כן במידה סבירה</p>	<p>يجب تحسين هذا الجانب/ יש לשפר היבט זה</p>	<p>لا/ לא</p>	<p>غير متطابق/ לא רלבנטי</p>
<p>هل تم ذكر أهداف الوظيفة والنتائج الأساسية في بداية النقاش؟/ האם בתחילת הדיון מוזכרות מטרות העבודה העיקריות והממצאים המרכזיים?</p>					
<p>هل النقاش منهجي، تكاملي ودمجي للنتائج والمعرفة السابقة (أبحاث، برامج تعليم، نظريات)?/ האם הדיון שיטתי, אינטגרטיבי ומקשר את הממצאים לידע קודם (מחקרים, תכניות לימודים, תיאוריות)?</p>					
<p>هل تمت مناقشة الانعكاسات والتطبيقات التربوية للنتائج?/ האם נידונים ההשלכות והיישומים החינוכיים של הממצאים?</p>					
<p>هل تمت مناقشة قيود وحدود البحث/ البرنامج التربوي وهل هناك اقتراح لأبحاث/ برامج مكملة?/ האם נידונים מגבלות המחקר/ התוכנית הפדגוגית ומוצעים מחקרי/תוכניות המשך?</p>					
<p>هل هناك ملخص للبحث/ الوظيفة?/ האם יש תמצית למחקר/לעבודה?</p>					
<p>تقييم كتابي للنقاش/ הערכה מילולית של הדיון:</p> <p style="text-align: right;">نقاط/ ניקוד:</p>					
<p>علامة نهائية: ציון סופי:</p>					

(ב) תقييم بحث من قبل مرشد مشروع الإنهاء التطبيقي / חוות דעת מנחה פרויקט גמר יישומי

موضوع البحث/ נושא הפרויקט:

وحدات تقييم/ מדד להערכה				
מבני وتنظيم الكتابة العلمية (15 نقطة) / מבנה, ארגון כתיבה מדעית (15 נקודות)	نعم إلى حد كبير/ כן במידה רבה	نعم إلى حد مقبول/ כן במידה סבירה	يجب تحسين هذا الجانب/ יש לשפר היבט זה	لا/ לא
هل اللغة أكاديمية ومصاغة بشكل سليم؟/ האם השפה רהוטה ותקינה?				
هل التقسيم لمواضيع ومواضيع فرعية جيد؟/ האם החלוקה לנושאים ולתת נושאים טובה?				
هل تمت كتابة المصادر حسب نظام (APA) المتعارف عليه علمياً؟/ האם רשימת המקורות הביבליוגרפיים כתובה כמקובל בפרסומים מדעיים (APA)?				
هل يوجد توافق بين قائمة المراجع والمراجع الموجودة في النص؟/ האם יש התאמה בין הרשימה הביבליוגרפית לאזכורים שבגוף הטקסט?				
هل البحث مقدم وفق النظام والإرشادات كما هو محدد في مرشد مشروع التخرج؟/ האם הפרויקט מוגש כמקובל ובהתאם לנהלים ולהנחיות?				
هل المحتوى، الملخص والملاحق مقدمة كما هو مطلوب؟ المحتوى يتناسب مع أجزاء المشروع؛ خلاصة من 200 كلمة في العربية والعبرية/ الإنكليزية. ملاحق – هامة وتوجد إشارة لها في فصول المشروع. האם תוכן העניינים, תקציר ונספחים מוגשים כנדרש? (תוכן העניינים מפורט ותואם את חלקי העבודה; תקציר – 200 מלים, בעברית ובערבית. נספחים – מצורפים נספחים חיוניים ויש הפנייה אליהם בטקסט)				
تقييم كتابي حول المبنى، التنظيم والكتابة العلمية/ הערכה מילולית של המבנה, הארגון והכתיבה המדעית:				
نقاط/ ניקוד:				

الإطار النظري والدراسات السابقة (20)	نعم إلى	نعم إلى	يجب	
--------------------------------------	---------	---------	-----	--

נקודה/ סקירת ספרות (20 נקודות)	חד כביר/ כן במידה רבה	חד מقبول/ כן במידה סבירה	تحسين هذا الجانب/ יש לשפר היבט זה	لا/ לא	غير متطابق/ לא רלבנטי
هل البسط الفكري وأهمية البحث/ البرنامج التربوي واضحة في البحث؟/ האם הרציונאל והחשיבות של המחקר/ התוכנית ברורים?					
هل الإطار النظري منظم ويحوي وصفاً ملخصاً وواضحاً حول موضوع البحث؟/ האם הרקע התיאורטי מאורגן וכולל תיאור מקיף וברור של הידע הקיים בנושא הנחקר?					
بالنسبة لمشروع حول برنامج تربوي – هل تشمل المقدمة المعرفة القائمة والجوانب التربوية في المجال المعرفي (يشمل تطرق لبرنامج التعليم) לגבי תוכנית פדגוגית – האם המבוא כולל את הידע הקיים והיבטים פדגוגיים של תחום הדעת (כולל התייחסות לתוכנית הלימודים)?					
هل يشمل الإطار النظري مراجع حديثة؟/ האם הרקע התיאורטי כולל מקורות עדכניים?					
هل أسئلة البحث/ البرنامج التربوي واضحة ومحددة؟/ האם שאלות המחקר/ התוכנית הפדגוגית בהירות וממוקדות?					
هل أسئلة البحث/ البرنامج التربوي مشتقة من الخلفية النظرية؟/ האם שאלות המחקר / התוכנית הפדגוגית נגזרים מן הרקע התיאורטי?					
<b>تقييم كتابي للإطار النظري والدراسات السابقة/ הערכה מילולית של הסקירה הספרותית:</b>					
<b>نقاط/ ניקוד:</b>					

<p>מנהיגיה הבח (15 נקודה) / שיטת המחקר (15 נקודות)</p>	<p>נעם אל חד כביר/ כן במידה רבה</p>	<p>נעם אל חד מقبول/ כן במידה סבירה</p>	<p>יגב تحسين هذا الجانب/ יש לשפר היבט זה</p>	<p>לא/ לא</p>	<p>غير متطابق/ لا رלבبني</p>
<p>هل مجموعة المشاركين في البحث/ البرنامج التربوي موصوفة بشكل واضح؟/ האם קבוצת המשתתפים במחקר/ בתוכנית הפדגוגית מתוארת באופן בהיר?</p>					
<p>هل مجموعة المشاركين في البحث/ البرنامج التربوي ملائمة لفحص أسئلة البحث؟/ האם קבוצת המשתתפים במחקר/ בתוכנית הפדגוגית מתאימה לבדיקת שאלות המחקר?</p>					
<p><b>حول البحث/ לגבי מחקר</b> هل متغيرات البحث معرفة بشكل إجرائي، وتناسب مع أسئلة البحث؟/ האם משתני המחקר מוגדרים באופן אופרציונלי, והולם את שאלות המחקר?</p>					
<p>هل أدوات البحث ملائمة لأسئلة ولعينة البحث؟/ האם כלי המחקר מתאימים לשאלות המחקר ולאוכלוסייה המשתתפת במחקר?</p>					
<p>هل أدوات البحث مفصلة ومرفقة كملحق لمقترح البحث؟/ האם כלי המחקר מפורטים ומצורפים כנספח?</p>					
<p><b>حول البرنامج التربوي/ לגבי תוכנית פדגוגית או יישום של תכנית התערבות</b> هل الأهداف التربوية معرفة بشكل يتناسب مع الأسئلة الموجهة؟/ האם המטרות הפדגוגיות מוגדרות באופן שהולם את השאלות המנחות?</p>					
<p>هل طرائق التعليم/التدخل/طرائق مهنية أخرى تتوافق مع الأهداف ومع التلاميذ المشتركين في البرنامج؟/ האם שיטות ההוראה/ התערבות/ שיטות מקצועיות אחרות מתאימות למטרות ולתלמידים המשתתפים בתוכנית?</p>					
<p>هل تدمج طرائق التعليم طرائق مبتكرة بما في ذلك تطوير التفكير وتكنولوجيا المعلومات والاتصالات؟/ האם שיטות ההוראה משלבות פדגוגיה חדשנית, כולל פיתוח חשיבה ותקשוב?</p>					
<p>هل طرائق التقييم متنوعة وتتوافق مع الموضوع؟/ האם דרכי ההערכה מגוונות ומתאימות לנושא?</p>					
<p>هل وحدات الدراسة مفصلة ومرفقة كملحق؟/ האם יחידות הלימוד מפורטות ומצורפות כנספח?</p>					
<p></p>					

تقييم كتابي للإطار النظري والدراسات السابقة/ הערכה מילולית של הסקירה הספרותית:

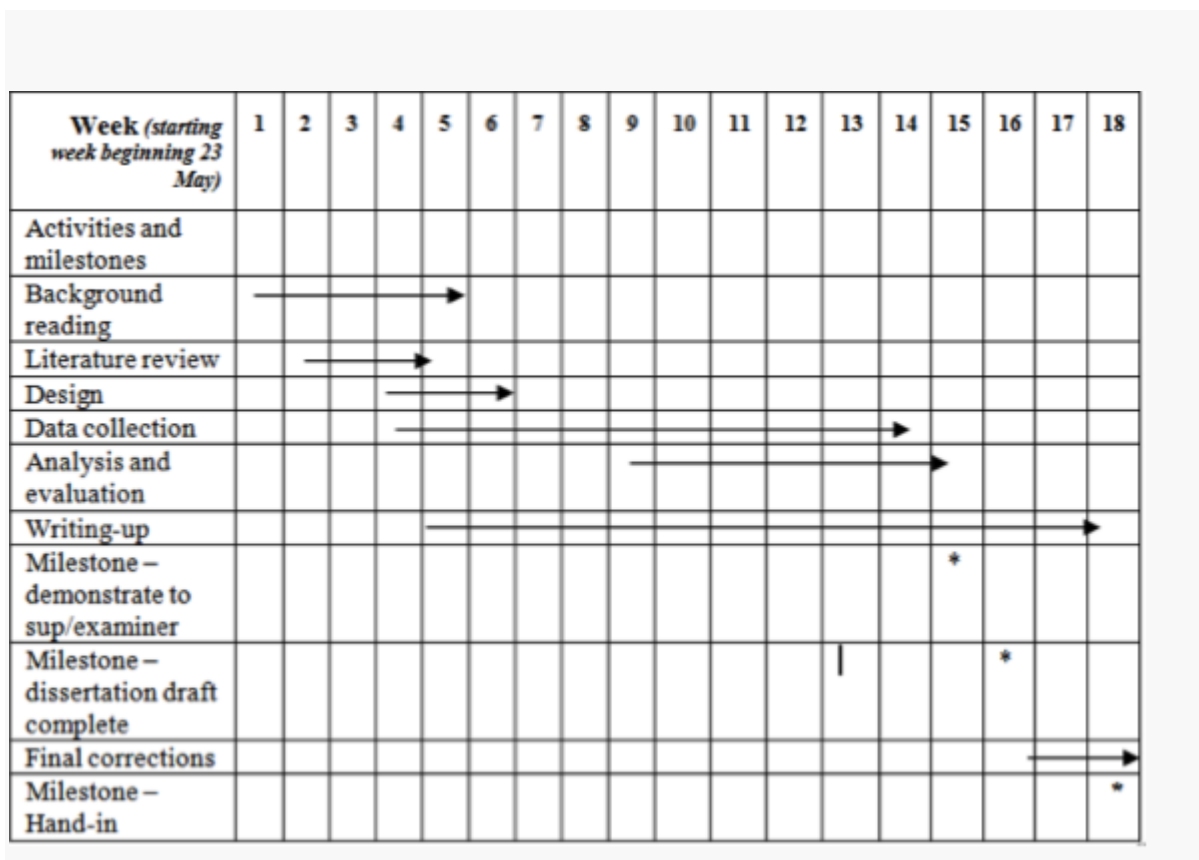
نقاط/ ניקוד:

<p>غير متطابق/ لا رלבנטי</p>	<p>لا / לא</p>	<p>يجب تحسين هذا الجانب/ יש לשפר היבט זה</p>	<p>نعم إلى حد مقبول/ כן במידה סבירה</p>	<p>نعم إلى حد كبير/ כן במידה רבה</p>	<p>النتائج (15 نقطة)/ תוצאות (15 נקודות):</p>
					<p>هل تمّ عرض النتائج بشكل واضح وعلمي؟/ האם הממצאים מוצגים באופן ברור ומדעי?</p>
					<p>هل تمّ عرض النتائج بالتوافق مع ترتيب الفرضيات/ الأسئلة التي يركز عليها البرنامج التربوي، وحسب الترتيب من حيث الأهمية؟/ האם הממצאים מוצגים בהתאם לסדר ההשערות/ השאלות שעומדות בבסיס התוכנית הפדגוגית, ולפי סדר חשיבות?</p>
					<p>هل تمّ عرض النتائج في جداول ورسوم بيانية واضحة وبما يلائم طريقة البحث؟/ האם הממצאים מוצגים בטבלאות ובתרשימים המסייעים להבנתם ובהתאם לשיטת המחקר?</p>
					<p>هل تمّ عرض الجداول والرسوم البيانية وفق نظام الكتابة (APA)?/ האם הטבלאות והתרשימים מוצגים על-פי כללי APA?</p>
<p>تقييم كتابي لقسم النتائج/ הערכה מילולית של פרק התוצאות:</p>					
<p>نقاط/ ניקוד:</p>					

<p>נقاش النتائج (25 نقطة) /          דיון בממצאים (25 נקודות):</p>	<p>נعم إلى حد كبير /          כן במידה רבה</p>	<p>נعم إلى حد مقبول /          כן במידה סבירה</p>	<p>يجب تحسين هذا الجانب /          יש לשפר היבט זה</p>	<p>لا /          לא</p>	<p>غير متطابق /          לא רלבנטי</p>
<p>هل تم ذكر أهداف الوظيفة والنتائج الأساسية في بداية النقاش؟ /          האם בתחילת הדיון מוזכרות מטרות העבודה העיקריות והממצאים המרכזיים?</p>					
<p>هل النقاش منهجي، تكاملي ودمجي للنتائج والمعرفة السابقة (أبحاث، برامج تعليم، نظريات)؟ /          האם הדיון שיטתי, אינטגרטיבי ומקשר את הממצאים לידע קודם (מחקרים, תכניות לימודים, תיאוריות)?</p>					
<p>هل تمت مناقشة الانعكاسات والتطبيقات التربوية للنتائج؟ /          האם נידונים ההשלכות והיישומים החינוכיים של הממצאים?</p>					
<p>هل تمت مناقشة قيود وحدود البحث/ البرنامج التربوي وهل هناك اقتراح لأبحاث/ برامج مكملة؟ /          האם נידונים מגבלות המחקר/ התוכנית הפדגוגית ומוצעים מחקרי/תוכניות המשך?</p>					
<p>هل هناك ملخص للبحث/ الوظيفة؟ /          האם יש תמצית למחקר/לעבודה?</p>					
<p>تقييم كتابي للنقاش / הערכה מילולית של הדיון:</p> <p style="text-align: right;">نقاط / ניקוד:</p>					

נעם חד קביר/ כן במידה רבה	נעם חד מקבול/ כן במידה סבירה	יגב תחסין הזה الجانب/ יש לשפר היבט זה	לא / לא	גיר מתבין/ לא רלבנטי	תקיים מרشد المشروع 10 نقاط הערכה של מנחה הפרויקט 10 נקודות
					<p>هل أظهر الطالب مسؤولية في كل ما يتعلق في برنامج العمل على المشروع بدءا من التخطيط وانتهاء بالتنفيذ وفق الجدول الزمني؟</p> <p>האם הסטודנט הראה אחריות בכל הנוגע לתוכנית העבודה על הפרויקט החל משלב התכנון וכלה בביצוע בהתאם ללוח הזמנים?</p>
					<p>هل أظهر الطالب احتراما لموقع البحث وللمشاركين في البحث؟</p> <p>האם הסטודנט כבד את אתר המחקר ואת המשתתפים בו?</p>
					<p>هل أظهر الطالب تعاونًا بثناء مع المرشد من حيث سير مقابلات الإرشاد وتنفيذ التعليمات والتصحيحات اللازمة وفي الوقت المحدد لها؟/ האם הסטודנט שיתף פעולה עם המנחה הן בפגישות הדרכה והן בביצוע ההנחיות והתיקונים הנחוצים ובזמן הדרוש?</p>
					<p>/ האם נידונים מגבלות המחקר/ התוכנית הפדגוגית ומוצעים מחקר/תוכניות המשך?</p>
					<p>هل هناك ملخص للبحث/ الوظيفة؟/ האם יש תמצית למחקר/לעבודה?</p>
<p style="text-align: center;"><b>تقييم كتابي لسلوك الطالب / הערכה מילולית התנהלות הסטודנט:</b></p> <p style="text-align: right;"><b>نقاط/ ניקוד:</b></p>					
<p style="text-align: right;"><b>علامة نهائية:</b> <b>ציון סופי:</b></p>					

نموذج لخطة زمنية لبحث ميداني Gantt Chart Time Table:



المرجع: <http://educad.me/1626/research-proposal>

لأمثلة إضافية انظر: [https://vizzlo.com/create/gantt-](https://vizzlo.com/create/gantt-chart?utm_source=google&utm_medium=cpc&utm_campaign=campaignid:923425919,adgroupid:49791325607,campaignname:Europe-GanttChart&gclid=Cj0KCQjwr53OBRCDAIIsAL0vKrPV5Wt2LMWmfjToahSthr5xhsx0pU7EAz7bwQsgIc6iTW-gZWtHrvsaAk-IEALw_wcB#2&utm_term=gantt%20chart%20generator&utm_content=placement:,adposition:1t3,comment:A\ge_all)

chart?utm\_source=google&utm\_medium=cpc&utm\_campaign=campaignid:923425919,adgroupid:49791325607,campaignname:Europe-GanttChart&gclid=Cj0KCQjwr53OBRCDAIIsAL0vKrPV5Wt2LMWmfjToahSthr5xhsx0pU7EAz7bwQsgIc6iTW-gZWtHrvsaAk-IEALw\_wcB#2&utm\_term=gantt%20chart%20generator&utm\_content=placement:,adposition:1t3,comment:A\ge\_all